



# Täglicher Lagebericht des RKI zur Coronavirus-Krankheit-2019 (COVID-19)

24.06.2020 – AKTUALISierter STAND FÜR DEUTSCHLAND

Bestätigte Fälle	Verstorbene	Anteil Verstorbene	Genesene
<b>191.449</b> (+ 587*)	<b>8.914</b> (+19*)	<b>4,7%</b>	<b>ca. 176.300**</b>

\*Änderung gegenüber Vortag; \*\*geschätzter Wert

COVID-19-Verdachtsfälle und COVID-19-Erkrankungen sowie Labornachweise von SARS-CoV-2 werden gemäß Infektionsschutzgesetz (IfSG) an das Gesundheitsamt gemeldet. Das Gesundheitsamt übermittelt diese Daten über die zuständige Landesbehörde an das Robert Koch-Institut (RKI). Im vorliegenden Lagebericht werden die bundesweit einheitlich erfassten und an das RKI übermittelten Daten zu laborbestätigten COVID-19-Fällen dargestellt.

– Änderungen seit dem letzten Bericht werden im Text in **Blau** dargestellt –

## Zusammenfassung der aktuellen Lage

- Die kumulative Inzidenz der letzten 7 Tage lag deutschlandweit bei **4,6** Fällen pro 100.000 Einwohner. Aus **136** Landkreisen wurden in den letzten 7 Tagen keine Fälle übermittelt.
- Insgesamt wurden in Deutschland **191.449** laborbestätigte COVID-19-Fälle an das RKI übermittelt, darunter **8.914** Todesfälle in Zusammenhang mit COVID-19-Erkrankungen.
- COVID-19-bedingte Ausbrüche in Alters- und Pflegeheimen sowie in Krankenhäusern werden weiterhin berichtet.
- In verschiedenen Bundesländern gibt es COVID-19-Ausbrüche (u.a. in Einrichtungen für Asylbewerber und Geflüchtete, in fleischverarbeitenden und Logistikbetrieben, unter Erntehelfern sowie in Zusammenhang mit religiösen Veranstaltungen und Familienfeiern).

## Epidemiologische Lage in Deutschland (Datenstand 24.06.2020, 0:00 Uhr)

### Geografische Verteilung

Es wurden **191.449 (+587)** labordiagnostisch bestätigte COVID-19-Fälle an das RKI übermittelt (s. Tabelle 1 und Abbildung 1). In den letzten 7 Tagen wurden aus **136** Kreisen keine Fälle übermittelt (s. Abbildung 2).

Tabelle 1: An das RKI übermittelte COVID-19-Fälle und -Todesfälle pro Bundesland in Deutschland (24.06.2020, 0:00 Uhr).

Bundesland	Fälle kumulativ			Letzte 7 Tage		Todesfälle kumulativ	
	Fälle	Differenz Vortag	Fälle/100.000 Einw.	Fälle	Fälle/100.000 Einw.	Fälle	Fälle/100.000 Einw.
<b>Baden-Württemberg</b>	35.409	44	320	175	1,6	1.826	16,5
<b>Bayern</b>	47.995	101	367	251	1,9	2.578	19,7
<b>Berlin *</b>	7.975	59	213	506	13,5	211	5,6
<b>Brandenburg</b>	3.413	6	136	48	1,9	164	6,5
<b>Bremen</b>	1.653	-1	242	46	6,7	49	7,2
<b>Hamburg</b>	5.175	5	281	28	1,5	259	14,1
<b>Hessen</b>	10.645	32	170	235	3,8	503	8,0
<b>Mecklenburg-Vorpommern</b>	794	2	49	7	0,4	20	1,2
<b>Niedersachsen</b>	13.327	15	167	293	3,7	622	7,8
<b>Nordrhein-Westfalen *</b>	41.678	260	232	2.018	11,3	1.668	9,3
<b>Rheinland-Pfalz</b>	6.924	5	170	57	1,4	235	5,8
<b>Saarland</b>	2.801	23	283	7	0,7	169	17,1
<b>Sachsen</b>	5.436	28	133	77	1,9	222	5,4
<b>Sachsen-Anhalt</b>	1.856	5	84	68	3,1	58	2,6
<b>Schleswig-Holstein</b>	3.137	1	108	15	0,5	152	5,2
<b>Thüringen</b>	3.231	2	151	31	1,4	178	8,3
<b>Gesamt</b>	<b>191.449</b>	<b>587</b>	<b>230</b>	<b>3.862</b>	<b>4,6</b>	<b>8.914</b>	<b>10,7</b>

\*Die Zunahme der Fallzahlen gegenüber dem Vortag ist hauptsächlich auf größere Ausbrüche in Nordrhein-Westfalen und Berlin zurückzuführen.

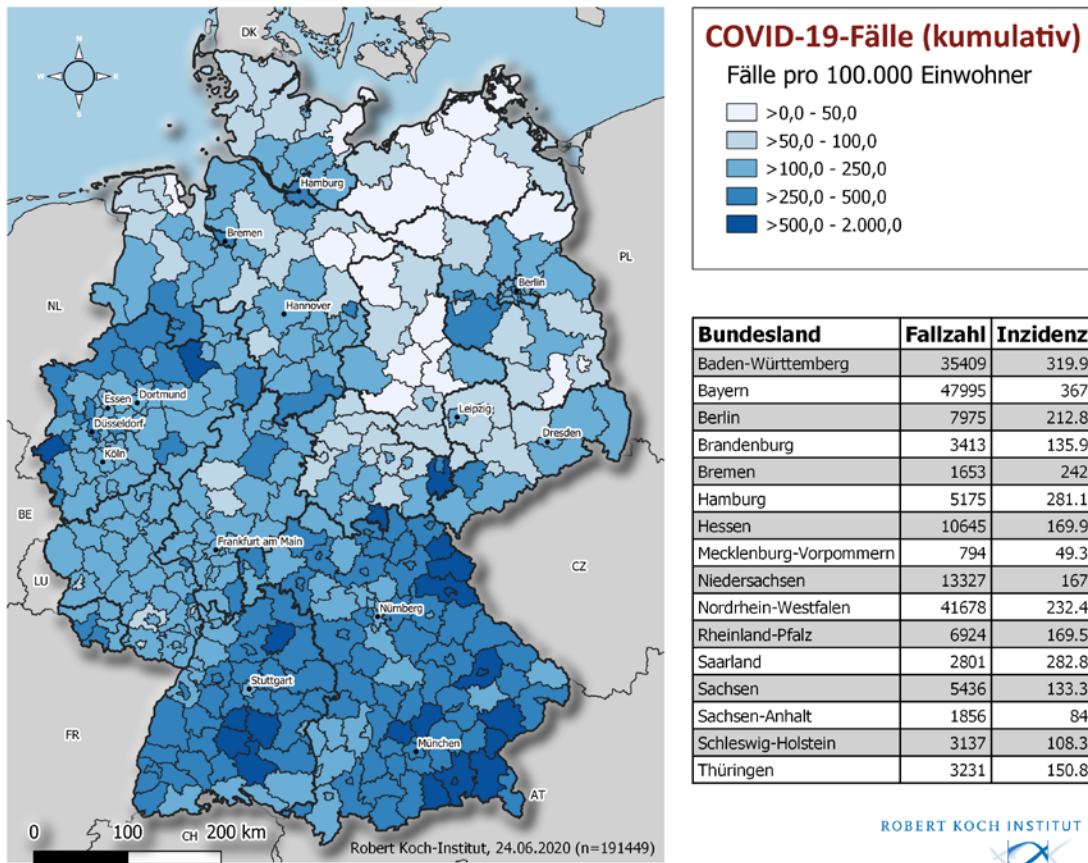


Abbildung 1: Übermittelte COVID-19-Fälle in Deutschland nach Kreis und Bundesland (n=191.449 24.06.2020, 0:00 Uhr). Die Fälle werden nach dem Kreis ausgewiesen, aus dem sie übermittelt wurden. Dies entspricht in der Regel dem Wohnort, der nicht mit dem wahrscheinlichen Infektionsort übereinstimmen muss.

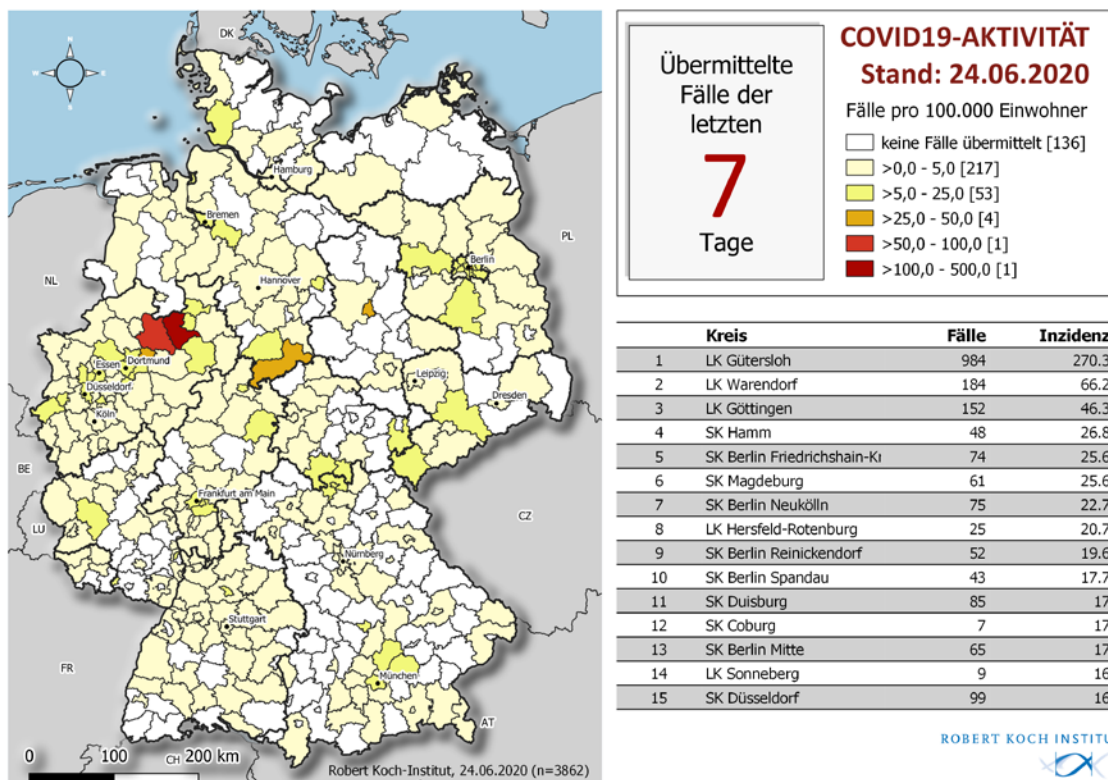


Abbildung 2: An das RKI übermittelte COVID-19-Fälle der letzten 7 Tage in Deutschland nach Kreis und Bundesland (n=3.862, 24.06.2020, 0:00 Uhr). Die Fälle werden nach dem Kreis ausgewiesen, aus dem sie übermittelt wurden. Dies entspricht in der Regel dem Wohnort. Wohnort und wahrscheinlicher Infektionsort müssen nicht übereinstimmen.

Der Bericht stellt eine Momentaufnahme dar und wird täglich aktualisiert.

## Zeitlicher Verlauf

Die ersten Erkrankungsfälle traten in Deutschland im Januar 2020 auf. Abbildung 3 zeigt die dem RKI übermittelten Fälle mit Erkrankungsdatum seit dem 01.03.2020. Bezogen auf alle seit dem 01.03.2020 übermittelten Fälle ist bei 56.805 Fällen (30%) der Erkrankungsbeginn nicht bekannt bzw. sind diese Fälle nicht symptomatisch erkrankt. Für diese Fälle wird in der Abbildung 3 daher das Meldedatum angezeigt.

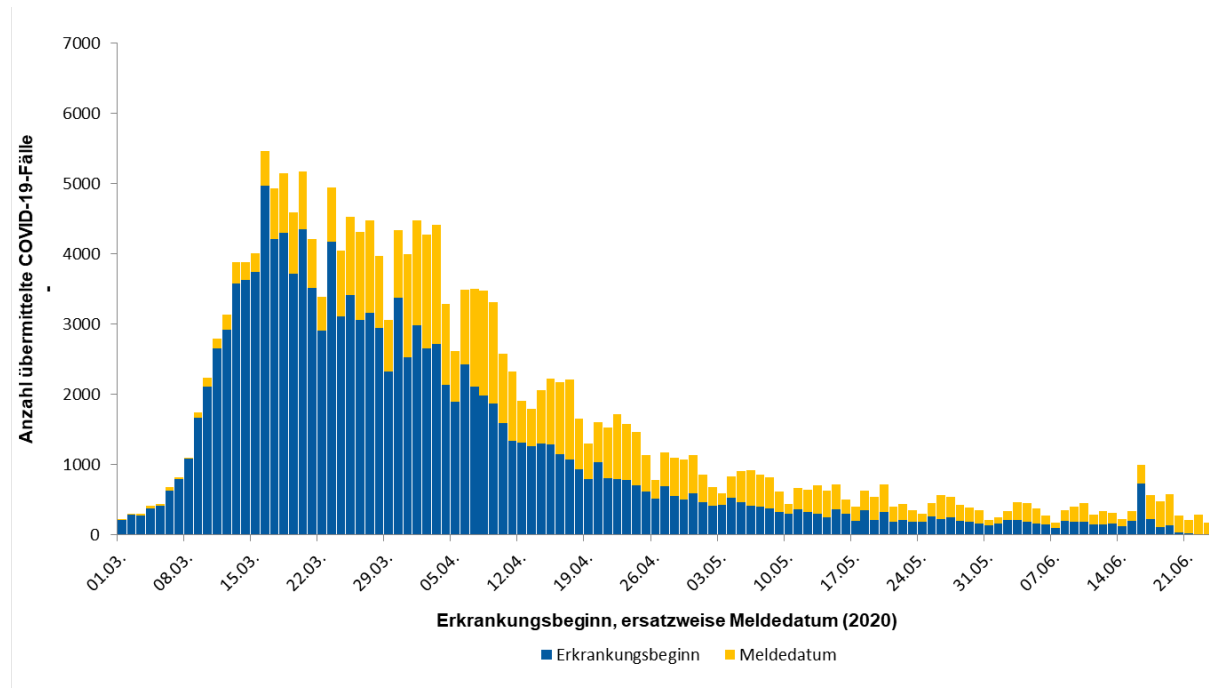


Abbildung 3: Anzahl der an das RKI übermittelten COVID-19-Fälle nach Erkrankungsbeginn, ersatzweise nach Meldedatum. Dargestellt werden nur Fälle mit Erkrankungsbeginn oder Meldedatum seit dem 01.03.2020 (24.06.2020, 0:00 Uhr).

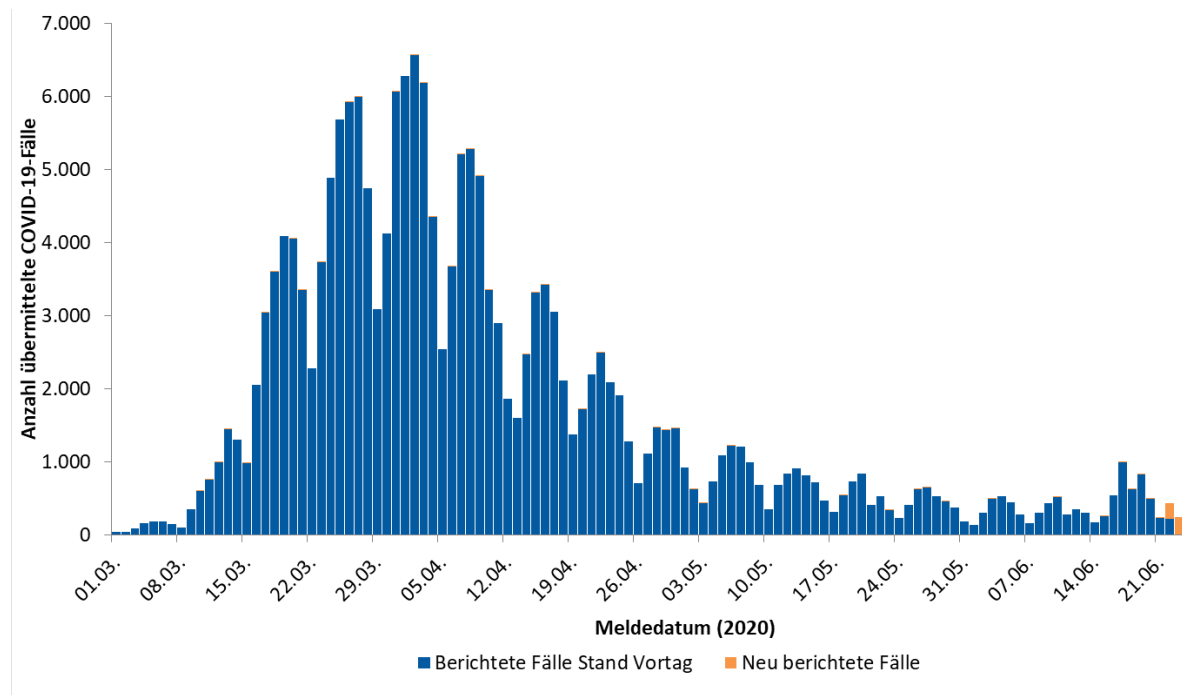


Abbildung 4: Anzahl der an das RKI übermittelten COVID-19-Fälle nach Meldedatum ab dem 01.03.2020 (24.06.2020, 0:00 Uhr). Die dem RKI im Vergleich zum Vortag neu übermittelten Fälle werden in orange dargestellt und damit von den bereits am Vortag bekannten Fällen (blau) abgegrenzt. Das Meldedatum ist das Datum, an dem das Gesundheitsamt Kenntnis über den Fall erlangt und ihn elektronisch erfasst hat. Zwischen der Meldung durch die Ärzte und Labore an das Gesundheitsamt und der Übermittlung der Fälle an die zuständigen Landesbehörden und das RKI können einige Tage vergehen (Melde- und Übermittlungsverzug). Dem RKI werden täglich neue Fälle übermittelt, die am gleichen Tag oder bereits an früheren Tagen an das Gesundheitsamt gemeldet worden sind.

Der Bericht stellt eine Momentaufnahme dar und wird täglich aktualisiert.

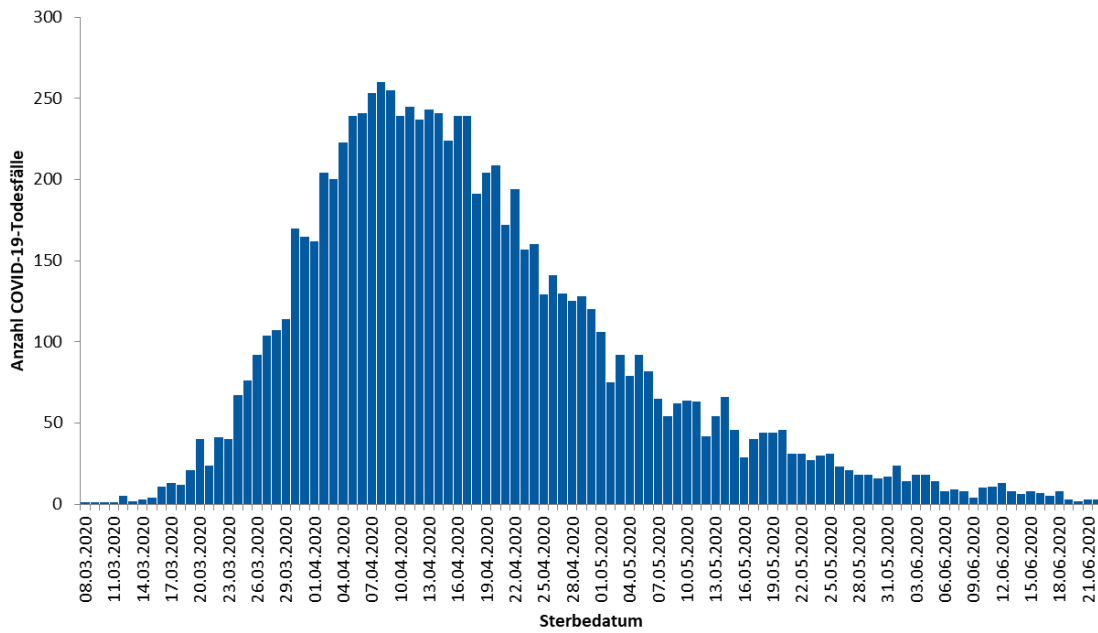


Abbildung 5: Anzahl der an das RKI übermittelten COVID-19-Todesfälle nach Sterbedatum (24.06.2020, 0:00 Uhr). Wie auch bei der COVID-19-Fallmeldung gibt es bei der Meldung von Todesfällen einen Verzug, so dass sich die Anzahl der Todesfälle für bereits zurückliegende Tage noch erhöhen kann.

Abbildung 6 zeigt den Verlauf über die an das RKI übermittelten COVID-19-Fälle pro 100.000 Einwohner der jeweils letzten 7 Tage in den Bundesländern und in Deutschland.

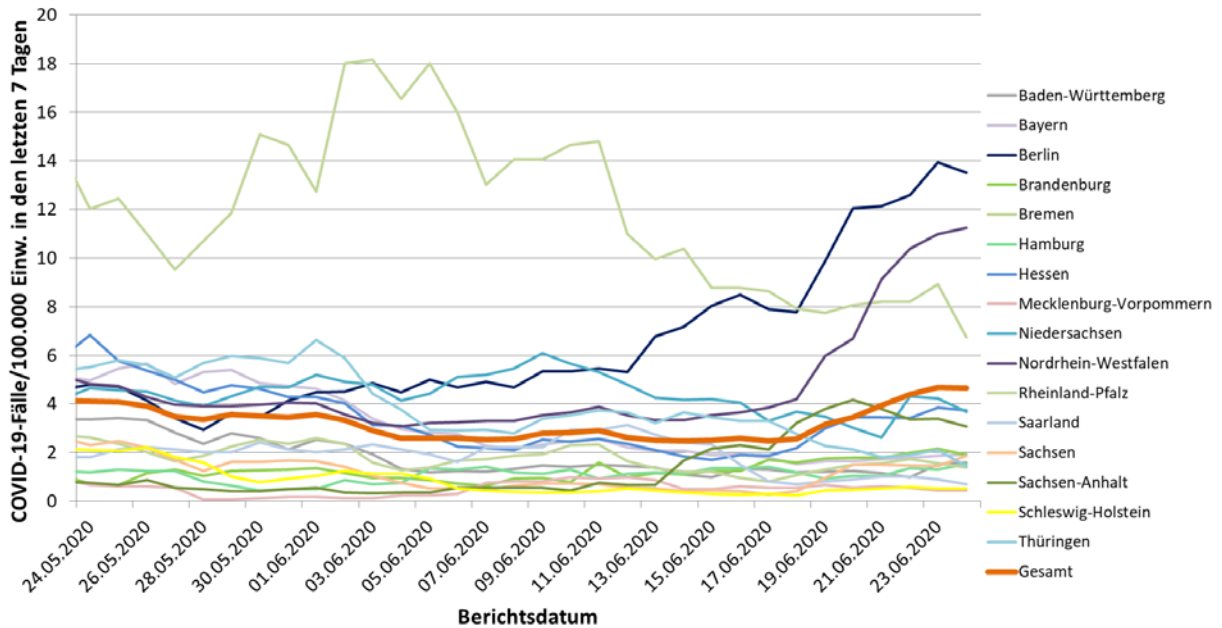


Abbildung 6: Darstellung der übermittelten COVID-19-Fälle/100.000 Einwohner über 7 Tage in Deutschland nach Bundesland (24.06.2020, 0:00 Uhr). In Bundesländern mit vergleichsweise niedrigen Bevölkerungszahlen können auch schon kleinere Anstiege der Fallzahlen zu einer deutlichen Erhöhung der 7-Tage-Inzidenz führen.

### Demografische Verteilung

Von den Fällen sind 52% weiblich und 48% männlich. Insgesamt sind von all den Fällen, in denen Angaben zum Geschlecht vorliegen, 4.568 Kinder unter 10 Jahre (2,4%) alt, 9.096 Kinder und Jugendliche im Alter von 10 bis 19 Jahren (4,8%), 83.605 Personen im Alter von 20 bis 49 Jahren (44%), 58.477 Personen im Alter von 50 bis 69 Jahren (31%), 29.963 Personen im Alter von 70 bis 89 Jahren (16%) und 5.325 Personen im Alter von 90 Jahren und älter (2,8%). Bei 415 Personen sind das Alter und/oder das Geschlecht unbekannt. Der Altersdurchschnitt liegt bei 49 Jahren (Median 49 Jahre). Die höchsten Inzidenzen finden sich in den Altersgruppen ab 90 Jahren (s. Abbildung 7).

Der Bericht stellt eine Momentaufnahme dar und wird täglich aktualisiert.

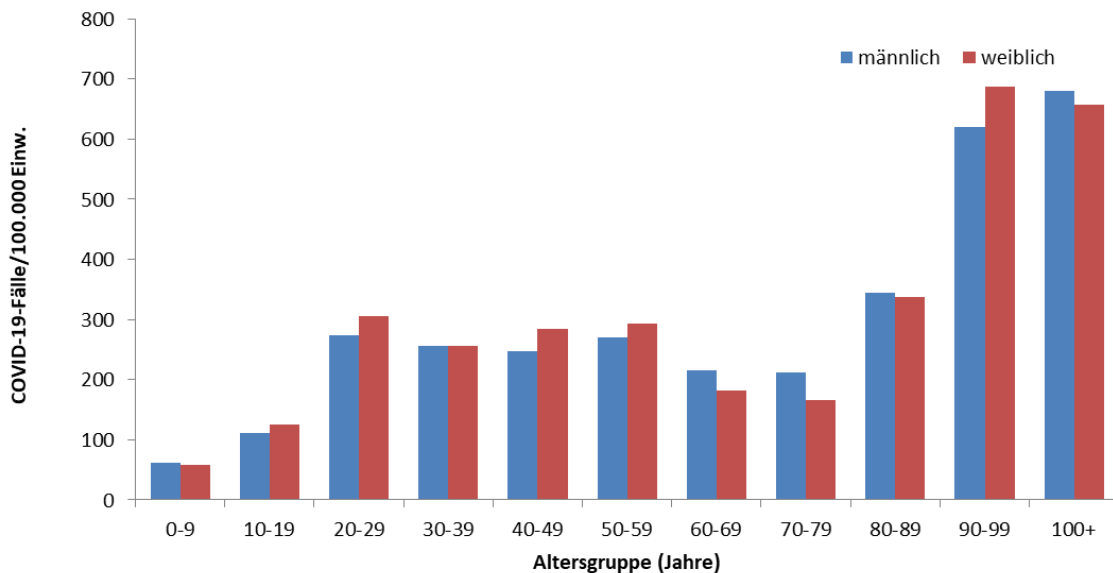


Abbildung 7: Darstellung der übermittelten COVID-19-Fälle/100.000 Einwohner in Deutschland nach Altersgruppe und Geschlecht (n=191.028 Fälle, 24.06.2020, 0:00 Uhr). Die Differenz zur Gesamtfallzahl entsteht durch fehlende Werte zum Alter und Geschlecht.

## Klinische Aspekte

Für **163.813** (86%) der übermittelten Fälle liegen klinische Informationen vor. Häufig genannte Symptome waren Husten (49%), Fieber (41%) und Schnupfen (21%). Für **4.975** Fälle (3,0%) ist bekannt, dass sie eine Pneumonie entwickelt haben. Seit der 17. Kalenderwoche kann für die COVID-19-Fälle auch Geruchs- und Geschmacksverlust als Symptom in einer eigenen Übermittlungskategorie angegeben werden. Von **20.872** Fällen, die neu in dieser Kategorie erfasst wurden und Angaben zur Klinik enthalten, haben **3.031** (15%) mindestens eines dieser beiden Symptome angegeben.

Eine Hospitalisierung wurde bei **28.943** (17%) der **166.249** übermittelten COVID-19-Fälle mit diesbezüglichen Angaben angegeben.

Geschätzte **176.300** Personen sind von ihrer COVID-19-Infektion genesen. Ein genaues Datum der Genesung liegt für die meisten Fälle nicht vor. Daher wird ein Algorithmus zur Schätzung der Anzahl der Genesenen verwendet.

Insgesamt sind **8.914** Personen in Deutschland (4,7% aller bestätigten Fälle) im Zusammenhang mit einer COVID-19-Erkrankung verstorben (Tabelle 4). Es handelt sich um **4.932** (55%) Männer und **3.977** (45%) Frauen, für 5 Personen ist das Geschlecht unbekannt. Der Altersdurchschnitt liegt bei 81 Jahren (Median: 82 Jahre). Von den Todesfällen waren **7.644** (86%) Personen 70 Jahre und älter. Im Unterschied dazu beträgt der Anteil der über 70-Jährigen an der Gesamtzahl der übermittelten COVID-19-Fälle nur 19%. Es wird weiterhin von COVID-19-bedingten Ausbrüchen in Alters- und Pflegeheimen sowie in Krankenhäusern berichtet. In einigen dieser Ausbrüche ist die Zahl der Verstorbenen vergleichsweise hoch. Bislang sind dem RKI drei COVID-19-Todesfälle bei unter 20-Jährigen übermittelt worden. Die verstorbenen Personen waren im Alter zwischen 3 und 18 Jahren, alle hatten Vorerkrankungen.

Tabelle 2: An das RKI übermittelte COVID-19-Todesfälle nach Altersgruppe und Geschlecht (Angaben verfügbar für 8.909 Todesfälle; 24.06.2020, 0:00 Uhr)

Geschlecht	Altersgruppe (in Jahren)										
	0-9	10-19	20-29	30-39	40-49	50-59	60-69	70-79	80-89	90-99	100+
<b>männlich</b>		2	6	17	50	229	627	1.346	2.090	559	6
<b>weiblich</b>	1		3	6	20	84	223	657	1.872	1.066	45
<b>gesamt</b>	<b>1</b>	<b>2</b>	<b>9</b>	<b>23</b>	<b>70</b>	<b>313</b>	<b>850</b>	<b>2.003</b>	<b>3.962</b>	<b>1.625</b>	<b>51</b>

## Betreuung, Unterbringung und Tätigkeit in Einrichtungen

Gemäß Infektionsschutzgesetz kann für die COVID-19-Fälle auch übermittelt werden, ob sie in einer für den Infektionsschutz relevanten Einrichtung betreut, untergebracht oder tätig sind. Es wird dabei zwischen verschiedenen Arten von Einrichtungen unterschieden (s. Tabelle 5).

Da Angaben zu Betreuung, Unterbringung und Tätigkeit bei 25% der Fälle noch fehlen, sind die Anteile der Fälle mit einer Betreuung, Unterbringung oder Tätigkeit in den einzelnen Einrichtungen als Mindestangaben zu verstehen. Für die übermittelten COVID-19-Fälle aus allen genannten Einrichtungen ist jedoch unbekannt, wie hoch der Anteil derer ist, die sich auch in dieser Einrichtung angesteckt haben.

**Tabelle 3: An das RKI übermittelte COVID-19-Fälle nach Tätigkeit oder Betreuung in Einrichtungen mit besonderer Relevanz für die Transmission von Infektionskrankheiten (190.392\* Fälle, davon 48.491 ohne diesbezügliche Angaben; 24.06.2020, 0:00 Uhr)**

Einrichtung gemäß		Gesamt	Hospitalisiert	Verstorben	Genesen (Schätzung)
§ 23 IfSG (z.B. Krankenhäuser, ärztliche Praxen, Dialyseeinrichtungen und Rettungsdienste)	Betreut/ untergebracht	3.303	2.363	619	2.600
	Tätigkeit in Einrichtung	13.717	633	20	13.600
§ 33 IfSG (z.B. Kitas, Kinderhorte, Schulen, Heime und Ferienlager)	Betreut/ untergebracht*	3.004	65	1	2.600
	Tätigkeit in Einrichtung	2.682	135	8	2.600
§ 36 IfSG (z.B. Pflegeeinrichtungen, Obdachlosenunterkünfte, Einrichtungen zur gemeinschaftlichen Unterbringung von Asylsuchenden, sonstige Massenunterkünfte, Justizvollzugsanstalten)	Betreut/ untergebracht	17.643	4.026	3.504	13.800
	Tätigkeit in Einrichtung	9.818	418	46	9.700
§ 42 IfSG (z.B. Fleischindustrie oder Küchen von Gast-stätten und sonstigen Einrichtungen der Gemeinschaftsverpflegung)	Tätigkeit in Einrichtung	3.970	186	4	2.700
Ohne Tätigkeit, Betreuung oder Unterbringung in genannten Einrichtungen		87.764	15.646	3.397	82.500

\*für Betreuung nach § 33 IfSG werden nur Fälle < 18 Jahren berücksichtigt, da bei anderer Angabe von Fehleingaben ausgegangen wird

Unter den nach IfSG übermittelten COVID-19-Fällen wurde bisher für **13.717** Fälle übermittelt, dass sie in einer medizinischen Einrichtung gemäß § 23 Abs. 3 IfSG tätig waren. Zu den Einrichtungen zählen z.B. Krankenhäuser, ärztliche Praxen, Dialyseeinrichtungen und Rettungsdienste. Von den Fällen unter Personal in medizinischen Einrichtungen waren 73% weiblich und 27% männlich. Der Altersmedian liegt bei 41 Jahren, 20 Personen sind verstorben.

Die relativ niedrigen Zahlen bei Betreuten in Gemeinschaftseinrichtungen nach § 33 IfSG spiegeln die auch insgesamt verhältnismäßig niedrigen übermittelten COVID-19-Fallzahlen bei Kindern wider.

Von den insgesamt **17.643** übermittelten COVID-19-Fällen, die in einer unter § 36 IfSG fallenden Einrichtung betreut werden, sind **3.504** verstorben. Von den **9.818** in einer unter § 36 IfSG fallenden Einrichtungen Tätigen sind **46** verstorben. Die hohen Fallzahlen bei Betreuten und Tätigen in diesen Einrichtungen stehen im Einklang mit der Anzahl der berichteten Ausbrüche in Alters- und Pflegeheimen der letzten Wochen. Der Anstieg der Fallzahlen bei Tätigen im Lebensmittelbereich (§42) ist größtenteils auf Ausbrüche in fleischverarbeitenden Betrieben zurückzuführen.

## Ausbrüche

In [sechs](#) Stadt- bzw. Landkreisen (SK bzw. LK) wurden hohe 7-Tage-Inzidenzen mit über 25 Fälle/100.000 Einwohner beobachtet (siehe Abbildung 2): LK Gütersloh, LK Warendorf, LK Göttingen, [SK Hamm](#), [SK Berlin-Friedrichshain](#) und SK Magdeburg. Dies ist in erster Linie auf lokal begrenzte Ausbrüche zurückzuführen.

Der Anstieg der 7-Tage-Inzidenz im LK Gütersloh ist auf einen Ausbruch in einem fleischverarbeitenden Betrieb zurückzuführen. Mehr als eintausend Mitarbeiterinnen und Mitarbeiter wurden positiv auf SARS-CoV-2 getestet. Der betroffene Betrieb wurde vorübergehend geschlossen. Das Land Nordrhein-Westfalen hat am 23.06.2020 offiziell die zweite Stufe des Lockdowns für den Kreis Gütersloh bis zum 30.06.2020 aktiviert. Die Schulen und Kindertageseinrichtungen im Kreis wurden seit 18.06.2020 geschlossen. Mit dem Ausbruchsgeschehen in Gütersloh steht der Anstieg der 7-Tage-Inzidenzen im LK Warendorf [und im LK Hamm](#) in Verbindung, da Mitarbeiter innen und Mitarbeiter der fleischverarbeitenden Firma ihren Wohnsitz im benachbarten Landkreis haben. [In der betroffenen Region werden die Testungen auf das Coronavirus deutlich ausgeweitet. Pflegeeinrichtungen, Krankenhäuser, Beschäftigte im Lebensmitteleinzelhandel, Kioskpersonal sowie Bewohner zentraler Gemeinschaftsunterkünfte werden in Gütersloh und Warendorf getestet. Die Bevölkerung kann kostenlos einen Test durchführen lassen.](#) Auch in anderen Bundesländern gab und gibt es Ausbrüche in fleischverarbeitenden Betrieben, die zum Teil zu Schließungen der Produktion geführt haben.

In Göttingen ist ein Ausbruch mit mehr als 100 Fällen in einem Wohnkomplex aufgetreten, in dem die ca. 700 Bewohner in sehr beengten Wohnverhältnissen leben. Der gesamte Gebäudekomplex wurde unter Quarantäne gestellt. Kontroll- und Unterstützungsmaßnahmen sowie ausgiebige Testungen werden durchgeführt. [Auch in einer Flüchtlingseinrichtung wurde eine Häufung mit mehr als 20 Infizierten berichtet.](#)

Im SK Magdeburg hat ein Ausbruchsgeschehen, von dem mehrere jetzt geschlossene Schulen betroffen sind, zu einem Anstieg der 7-Tage-Inzidenz geführt.

Im SK Berlin Neukölln gibt es ein Ausbruchsgeschehen im Umfeld einer Glaubensgemeinschaft. [Bisher können über einhundert Fälle diesem Ausbruch zugeordnet werden. Die infizierten Personen wohnen in überwiegend beengten Verhältnissen, der gesamte Wohnblock wurde unter Quarantäne gestellt.](#)

## Schätzung der Fallzahlen unter Berücksichtigung des Verzugs (Nowcasting) und der Reproduktionszahl (R)

Die an das RKI übermittelten und ausgewiesenen Fallzahlen spiegeln den Verlauf der COVID-19-Neuerkrankungen nicht vollständig wider, da es unterschiedlich lange dauert, bis es nach dem Erkrankungsbeginn eines Falles zu einer COVID-19-Diagnose, zur Meldung und zur Übermittlung des Falls an das RKI kommt. Es wird daher versucht, den tatsächlichen Verlauf der Anzahl von bereits erfolgten COVID-19-Erkrankungen nach ihrem Erkrankungsbeginn durch ein sogenanntes Nowcasting zu modellieren (Abbildung 10).



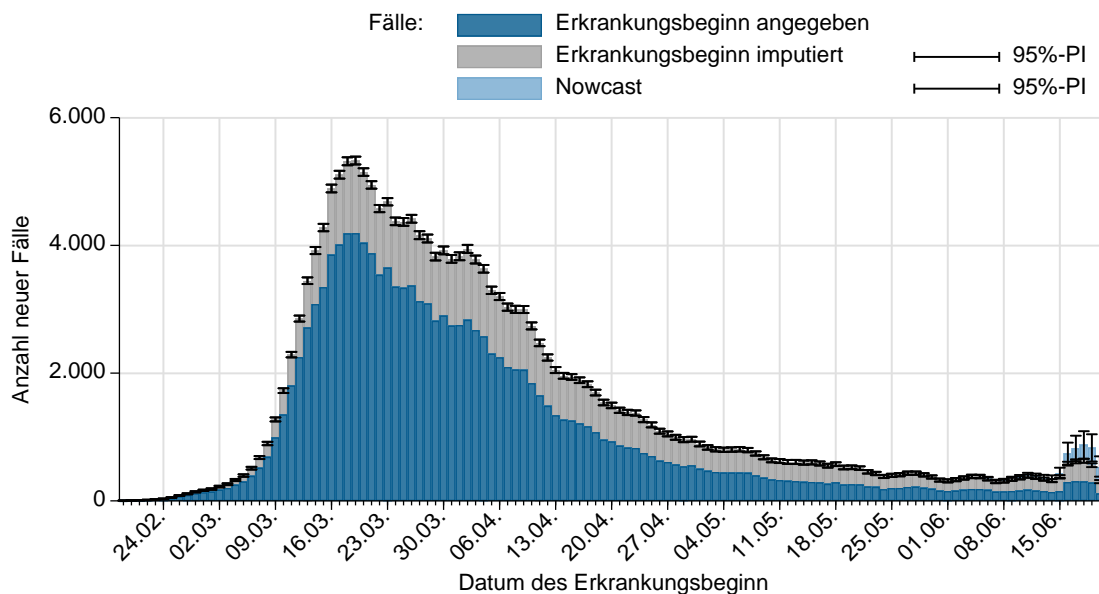


Abbildung 8: Darstellung der an das RKI übermittelten COVID-19-Fälle mit bekanntem Erkrankungsbeginn (dunkelblau), geschätztem Erkrankungsbeginn für Fälle mit fehlender Eingabe des Erkrankungsbeginns (grau) und geschätzter Verlauf der noch nicht übermittelten Fälle (hellblau) (Stand 24.06.2020, 0:00 Uhr, unter Berücksichtigung der Fälle bis 20.06.2020).

Die Reproduktionszahl  $R$  bezeichnet die Anzahl der Personen, die im Durchschnitt von einem Fall angesteckt werden. Diese lässt sich nicht aus den Meldedaten ablesen, sondern nur durch statistische Verfahren schätzen, zum Beispiel auf der Basis des Nowcastings.

Der berichtete sensitive  $R$ -Wert kann durch Verwendung eines gleitenden 4-Tage-Mittels der durch das Nowcasting geschätzten Anzahl von Neuerkrankungen geschätzt werden. Dieser 4-Tage-Wert bildet das Infektionsgeschehen vor etwa einer bis zwei Wochen ab. Dieser Wert reagiert auf kurzfristige Änderungen der Fallzahlen empfindlich, wie sie etwa durch einzelne Ausbruchsgeschehen verursacht werden können. Dies kann insbesondere bei einer insgesamt kleinen Anzahl von Neuerkrankungen zu verhältnismäßig großen Schwankungen führen. Mit Datenstand 24.06.2020, 0:00 Uhr wird der 4-Tage- $R$ -Wert auf **0,72** (95%-Prädiktionsintervall: **0,56 – 0,91**) geschätzt.

Analog dazu wird das 7-Tage- $R$  durch Verwendung eines gleitenden 7-Tage-Mittels der Nowcasting-Kurve geschätzt. Schwankungen werden dadurch stärker ausgeglichen, da dieser Wert das Infektionsgeschehen vor etwa einer bis etwas mehr als zwei Wochen abbildet. Mit Datenstand 24.06.2020, 0:00 Uhr wird der 7-Tage  $R$ -Wert auf **1,17** (95%- Prädiktionsintervall: **1,08 – 1,25**) geschätzt.

Die geschätzten Reproduktionszahlen ( $R$ -Wert und 7-Tages  $R$ -Wert) sind auf einen Wert um 1 bzw. darunter gesunken. Die stark erhöhten Werte in den vergangenen Tagen hängen mit lokalen Häufungen zusammen, die im Abschnitt "Ausbrüche" beschrieben werden, wobei insbesondere der Ausbruch in Nordrhein-Westfalen eine große Rolle spielt. Die Dynamik der verschiedenen Ausbruchsgeschehen wird z.T. auch durch veranlasste Reihentestungen im Umfang der erkannten Ausbrüche beeinflusst, die zeitnah zum Erkennen von weiteren infizierten Personen führen können. Daher können die Reproduktionszahlen auch weiterhin stark schwanken. Da die Fallzahlen in Deutschland insgesamt auf niedrigem Niveau liegen, beeinflussen diese lokalen Ausbrüche den Wert der Reproduktionszahl relativ stark.

Unter [www.rki.de/covid-19-nowcasting](http://www.rki.de/covid-19-nowcasting) werden Beispielrechnungen und beide täglich aktualisierten  $R$ -Werte als Excel-Tabelle zur Verfügung gestellt. Dort ist seit dem 15.05.2020 auch eine ausführliche Erläuterung des stabileren 7-Tage- $R$ -Werts zu finden. Allgemeinere Informationen und

Beispielrechnungen für beide R-Werte sind in den Antworten auf häufig gestellte Fragen abrufbar (<https://www.rki.de/SharedDocs/FAQ/NCOV2019/gesamt.html>).

Eine detaillierte Beschreibung der Methodik ist verfügbar unter [https://www.rki.de/DE/Content/Infekt/EpidBull/Archiv/2020/17/Art\\_02.html](https://www.rki.de/DE/Content/Infekt/EpidBull/Archiv/2020/17/Art_02.html) (Epid. Bull. 17 | 2020 vom 23.04.2020).

### Hinweise zur Datenerfassung und -bewertung

Im Lagebericht werden die bundesweit einheitlich erfassten und an das RKI übermittelten Daten zu laborbestätigten COVID-19-Fällen dargestellt. COVID-19-Verdachtsfälle und -Erkrankungen sowie Nachweise von SARS-CoV-2 werden gemäß Infektionsschutzgesetz an das zuständige Gesundheitsamt gemeldet.

Die Gesundheitsämter ermitteln ggf. zusätzliche Informationen, bewerten den Fall und leiten die notwendigen Infektionsschutzmaßnahmen ein. Die Daten werden spätestens am nächsten Arbeitstag vom Gesundheitsamt elektronisch an die zuständige Landesbehörde und von dort an das RKI übermittelt. Am RKI werden sie mittels weitgehend automatisierter Algorithmen validiert. Es werden nur Fälle veröffentlicht, bei denen eine labordiagnostische Bestätigung unabhängig vom klinischen Bild vorliegt. Die Daten werden am RKI einmal täglich jeweils um 0:00 Uhr aktualisiert. Durch die Dateneingabe und Datenübermittlung entsteht von dem Zeitpunkt des Bekanntwerdens des Falls bis zur Veröffentlichung durch das RKI ein Zeitverzug, sodass es Abweichungen hinsichtlich der Fallzahlen zu anderen Quellen geben kann.

### DIVI-Intensivregister

Die Deutsche Interdisziplinäre Vereinigung für Intensiv- und Notfallmedizin (DIVI) führt gemeinsam mit dem RKI das DIVI-Intensivregister <https://www.intensivregister.de/#/intensivregister>

Das Register erfasst intensivmedizinisch behandelte COVID-19-Patienten und Bettenkapazitäten auf Intensivstationen von allen Krankenhäusern in Deutschland und gibt einen Überblick darüber, in welchen Kliniken aktuell wie viele Kapazitäten auf Intensivstationen zur Verfügung stehen. Seit dem 16.04.2020 ist die Meldung für alle intensivbettenführenden Krankenhausstandorte verpflichtend.

Mit Stand 24.06.2020 (14:15 Uhr) beteiligen sich **1.261** Klinikstandorte an der Datenerhebung. Insgesamt wurden **27.154** Intensivbetten registriert, wovon **17.718 (65%)** belegt sind; **9.436 (35%)** Betten sind aktuell frei. Im Rahmen des DIVI-Intensivregisters wird außerdem die Anzahl der intensivmedizinisch behandelten COVID-19-Fälle erfasst (siehe Tabelle 6).

**Tabelle 4: Im DIVI-Intensivregister erfasste intensivmedizinisch behandelte COVID-19-Fälle (24.06.2020, 14:15 Uhr)**

	Anzahl Fälle	Anteil	Änderung Vortag*
<b>In intensivmedizinischer Behandlung</b>	331		-6
- davon beatmet	182	55%	-12
<b>Abgeschlossene Behandlung</b>	14.270		-39
- davon verstorben	3.609	25%	4

\* Bei der Interpretation der Zahlen muss beachtet werden, dass die Anzahl der meldenden Standorte (die auch große Unterschiede in der Bettenzahl aufweisen) täglich schwankt. Dadurch kann es an einzelnen Tagen auch zu einer Abnahme der kumulativen abgeschlossenen Behandlungen und Todesfälle im Vergleich zum Vortag kommen.

## Erhebungen zu SARS-CoV-2-Labortestungen in Deutschland

Zur Erfassung der SARS-CoV-2 Testzahlen werden deutschlandweit Daten von Universitätskliniken, Forschungseinrichtungen sowie klinischen und ambulanten Laboren wöchentlich am RKI zusammengeführt. Übermittelt werden diese über eine internetbasierte Testlaborabfrage des RKI (RKI-Testlaborabfrage), vom Netzwerk für respiratorische Viren (RespVir), die am RKI etablierte laborbasierte SARS-CoV-2 Surveillance (eine Erweiterung der Antibiotika-Resistenz-Surveillance (ARS)) sowie über die Abfrage eines labormedizinischen Berufsverbands.

Seit Beginn der Testungen in Deutschland bis einschließlich Kalenderwoche (KW) 25/2020 wurden bisher 5.412.655 Labortests erfasst, davon wurden 225.640 positiv auf SARS-CoV-2 getestet.

Bis einschließlich KW 25 haben sich 227 Labore für die RKI-Testlaborabfrage oder in einem der anderen übermittelnden Netzwerke registriert und übermitteln nach Aufruf überwiegend wöchentlich. Da Labore in der RKI-Testzahlabfrage die Tests der vergangenen Kalenderwochen nachmelden können, ist es möglich, dass sich die ermittelten Zahlen nachträglich erhöhen. Es ist zu beachten, dass die Zahl der Tests nicht mit der Zahl der getesteten Personen gleichzusetzen ist, da in den Angaben Mehrfachtestungen von Patienten enthalten sein können (s. Tabelle 5).

Tabelle 5: Anzahl der SARS-CoV-2-Testungen in Deutschland (Stand 23.06.2020); \*KW=Kalenderwoche

KW* 2020	Anzahl Testungen	Positiv getestet	Positivenrate (%)	Anzahl übermittelnde Labore
<b>Bis einschließlich KW 10</b>	124.716	3.892	3,1	90
<b>KW 11</b>	127.457	7.582	5,9	114
<b>KW 12</b>	348.619	23.820	6,8	152
<b>KW 13</b>	361.515	31.414	8,7	151
<b>KW 14</b>	408.348	36.885	9,0	154
<b>KW 15</b>	380.197	30.791	8,1	164
<b>KW 16</b>	331.902	22.082	6,7	168
<b>KW 17</b>	363.890	18.083	5,0	178
<b>KW 18</b>	326.788	12.608	3,9	175
<b>KW 19</b>	403.875	10.755	2,7	182
<b>KW 20</b>	432.666	7.233	1,7	183
<b>KW 21</b>	353.467	5.218	1,5	179
<b>KW 22</b>	405.269	4.310	1,1	178
<b>KW 23</b>	340.986	3.208	0,9	176
<b>KW 24</b>	325.416	2.713	0,8	169
<b>KW 25</b>	377.544	5.046	1,3	168
<b>Summe</b>	5.412.655	225.640		

Zusätzlich zur Anzahl durchgeführter Tests werden in der RKI-Testlaborabfrage und durch einen labormedizinischen Berufsverband Angaben zur täglichen Testkapazität abgefragt. Es gaben 137 Labore in KW25 prognostisch an, in der folgenden Woche (KW26) Kapazitäten für insgesamt 169.473 Tests pro Tag zu haben. Alle 137 übermittelnden Labore machten Angaben zu ihren Arbeitstagen pro Woche, die zwischen 4-7 Arbeitstagen lagen, daraus resultiert eine Testkapazität von 1.112.075 durchführbaren PCR-Tests zum Nachweis von SARS-CoV-2 in KW26 (s. Tabelle 6).

In KW 25 gaben 46 Labore einen Rückstau von insgesamt 553 abzuarbeitenden Proben an. 29 Labore nannten Lieferschwierigkeiten für Reagenzien.

Tabelle 6: Testkapazitäten der übermittelnden Labore pro Tag und Kalenderwoche (Stand 23.06.2020); \*KW=Kalenderwoche

KW*, für die die Angabe prognostisch erfolgt ist:	Anzahl übermittelnde Labore	Testkapazität pro Tag	Neu ab KW15: wöchentliche Kapazität anhand von Wochenarbeitstagen
KW11	28	7.115	-
KW12	93	31.010	-
KW13	111	64.725	-
KW14	113	103.515	-
KW15	132	116.655	-
KW16	112	123.304	730.156
KW17	126	136.064	818.426
KW18	133	141.815	860.494
KW19	137	153.698	964.962
KW20	134	157.150	1.038.223
KW21	136	159.418	1.050.676
KW22	143	156.824	1.017.179
KW23	137	161.911	1.083.345
KW24	139	168.748	1.092.448
KW25	138	166.445	1.099.355
KW26	137	169.473	1.112.075

Über diese aggregierte wöchentliche Erfassung von SARS-CoV-2-Labortestungen hinaus werden bei den Laboren, die sich an der laborbasierten Surveillance SARS-CoV-2 (einer Erweiterung von ARS) beteiligen, seit dem 01.01.2020 detailliertere Daten zu SARS-CoV-2-Testungen erhoben. Weitere Labore werden hierfür zudem noch rekrutiert (bei Interesse zur Teilnahme wenden Sie sich bitte an [ars@rki.de](mailto:ars@rki.de)). Bei den derzeit 67 Laboren waren 89.044 (4,2%) der 2.145.615 übermittelten Testergebnisse positiv auf SARS-COV-2 (Datenstand 23.06.2020). In Abbildung 9 und Abbildung 10 werden die Ergebnisse über die Zeit genauer dargestellt.

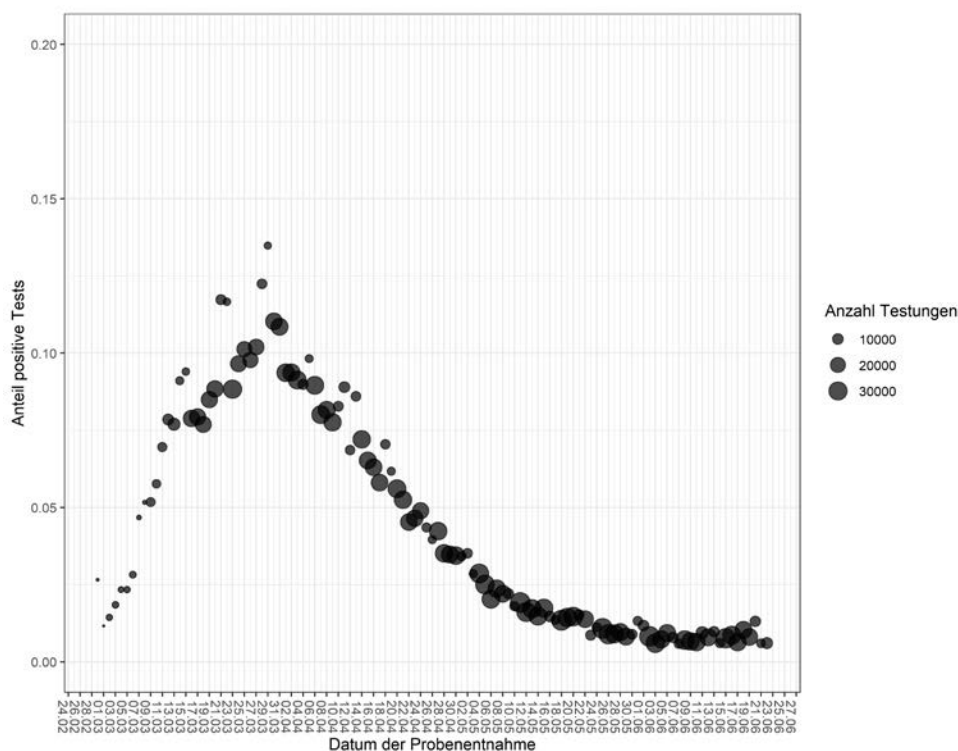


Abbildung 9: Anteil der positiven Testungen von allen im Rahmen der laborbasierten Surveillance SARS-CoV-2 übermittelten Testungen nach dem Datum der Probenentnahme für Deutschland unter Berücksichtigung der Anzahl der Testungen. Die Punktgröße spiegelt die Anzahl der gesamtgetesteten Proben pro Tag wieder (Datenstand 23.06.2020)

Der Bericht stellt eine Momentaufnahme dar und wird täglich aktualisiert.

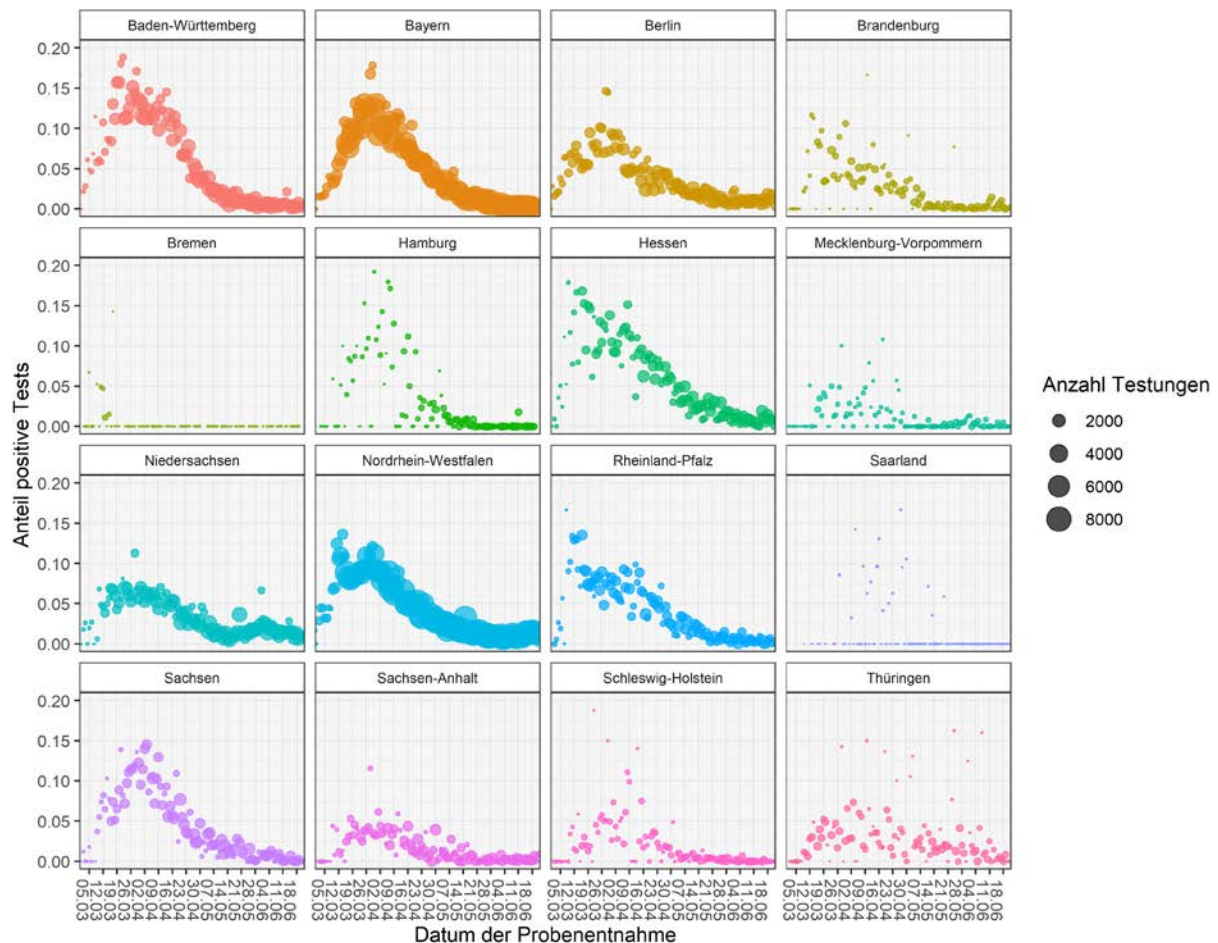


Abbildung 10: Anteil der positiven Testungen von allen im Rahmen der laborbasierten Surveillance SARS-CoV-2 übermittelten Testungen nach dem Datum der Probenentnahme und nach Bundesland unter Berücksichtigung der Testungen. Die Punktgröße spiegelt die Anzahl der gesamtgetesteten Proben pro Tag wieder. Bei der Interpretation der Daten ist zu berücksichtigen, dass die Repräsentativität der Daten aktuell nicht für jedes Bundesland gegeben ist (Datenstand 23.06.2020).

## Risikobewertung durch das RKI

### Allgemein

Es handelt sich weltweit und in Deutschland um eine sehr dynamische und ernst zu nehmende Situation. Die Anzahl der neu übermittelten Fälle ist aktuell rückläufig. Das Robert Koch-Institut schätzt die Gefährdung für die Gesundheit der Bevölkerung in Deutschland derzeit weiterhin insgesamt als **hoch** ein, für Risikogruppen als **sehr hoch**. Diese Einschätzung kann sich kurzfristig durch neue Erkenntnisse ändern.

### Übertragbarkeit

Das Infektionsrisiko ist stark von der regionalen Verbreitung, von den Lebensbedingungen (Verhältnissen) und auch vom individuellen Verhalten abhängig.

### Krankheitsschwere

Bei der überwiegenden Zahl der Fälle verläuft die Erkrankung mild. Die Wahrscheinlichkeit für schwere und auch tödliche Krankheitsverläufe nimmt mit zunehmendem Alter und bestehenden Vorerkrankungen zu.

## Ressourcenbelastung des Gesundheitssystems

Die Belastung des Gesundheitswesens hängt maßgeblich von der regionalen Verbreitung der Infektion, den vorhandenen Kapazitäten und den eingeleiteten Gegenmaßnahmen (Isolierung, Quarantäne, physische Distanzierung) ab. Sie ist aktuell in weiten Teilen Deutschlands gering, kann aber örtlich hoch sein.

## Empfehlungen und Maßnahmen in Deutschland

### Aktuelles

- Sicherheits- und Schutzpaket für den Kreis Gütersloh (23.06.2020) <https://www.kreis-guetersloh.de/aktuelles/corona/>
- Corona-Warn-App: Infektionsketten digital unterbrechen [https://www.rki.de/DE/Content/InfAZ/N/Neuartiges\\_Coronavirus/WarnApp/Warn\\_App.html](https://www.rki.de/DE/Content/InfAZ/N/Neuartiges_Coronavirus/WarnApp/Warn_App.html)
- Zu aktuellen Entwicklungen und Maßnahmen informiert das Bundesgesundheitsministerium auf seinen Internetseiten: <https://www.bundesgesundheitsministerium.de/coronavirus.html>

### Neue Dokumente

- Corona-Warn-App: Empfehlungen für niedergelassene Ärzte zum Umgang mit Personen mit der Meldung "erhöhtes Risiko" einer SARS-CoV-2-Infektion (24.6.2020) [https://www.rki.de/DE/Content/InfAZ/N/Neuartiges\\_Coronavirus/WarnApp/Handreichung-Arzt.html](https://www.rki.de/DE/Content/InfAZ/N/Neuartiges_Coronavirus/WarnApp/Handreichung-Arzt.html)
- Praxisberichte der Fachgruppe COVRIIN zu Biomarker bei COVID-19 (23.6.2020) [https://www.rki.de/DE/Content/InfAZ/N/Neuartiges\\_Coronavirus/COVRIIN\\_Dok/Biomarker\\_covid\\_19.pdf?\\_blob=publicationFile](https://www.rki.de/DE/Content/InfAZ/N/Neuartiges_Coronavirus/COVRIIN_Dok/Biomarker_covid_19.pdf?_blob=publicationFile)
- Corona-Warn-App: Infektionsketten digital unterbrechen [www.rki.de/covid-19-warnapp](https://www.rki.de/covid-19-warnapp) (18.6.2020): [https://www.rki.de/DE/Content/InfAZ/N/Neuartiges\\_Coronavirus/WarnApp/Warn\\_App.html](https://www.rki.de/DE/Content/InfAZ/N/Neuartiges_Coronavirus/WarnApp/Warn_App.html)
- Informationen zur Ausweisung internationaler Risikogebiete (aktualisierte Liste 19.6.2020 12:30 Uhr): [https://www.rki.de/DE/Content/InfAZ/N/Neuartiges\\_Coronavirus/Risikogebiete\\_neu.html](https://www.rki.de/DE/Content/InfAZ/N/Neuartiges_Coronavirus/Risikogebiete_neu.html)

### Aktualisierte Dokumente

- RKI-Newsletter Infektionsschutz: Ausgabe vom (22.06.2020) <https://www.rki.de/SharedDocs/Newsletter/Infektionsschutz/2020/200622-NewsletterInfektionsschutz.html?view=renderNewsletterHtml>
- Aktuelle Datenlage zur Behandlung von COVID-19 mit antiviraler Therapie (19.06.2020) [https://www.rki.de/DE/Content/InfAZ/N/Neuartiges\\_Coronavirus/COVRIIN\\_Dok/Antivirale\\_Therapien.pdf?\\_blob=publicationFile](https://www.rki.de/DE/Content/InfAZ/N/Neuartiges_Coronavirus/COVRIIN_Dok/Antivirale_Therapien.pdf?_blob=publicationFile)
- STAKOB: Hinweise zu Erkennung, Diagnostik und Therapie (18.6.2020) [https://www.rki.de/DE/Content/Kommissionen/Stakob/Stellungnahmen/Stellungnahme-Covid-19\\_Therapie\\_Diagnose.pdf?\\_blob=publicationFile](https://www.rki.de/DE/Content/Kommissionen/Stakob/Stellungnahmen/Stellungnahme-Covid-19_Therapie_Diagnose.pdf?_blob=publicationFile)

## Epidemiologische Lage global

Zahlen und weitere Informationen zu COVID-19-Fällen in anderen Ländern finden Sie auf den Internetseiten des ECDC: <https://www.ecdc.europa.eu/en/geographical-distribution-2019-ncov-cases>

Das WHO Regionalbüro für Europa, die Europäische Kommission und das Europäische Observatorium für Gesundheitssysteme und Gesundheitspolitik haben den COVID-19 Health System Response Monitor (HSRM) veröffentlicht. Er dient dazu, aktuelle Informationen aus den europäischen Ländern zu sammeln und deren Reaktionen auf die Krise zu dokumentieren. Der Fokus liegt dabei auf Gesundheitssystemen und Public-Health-Initiativen (Zugang auf Englisch):

<https://www.covid19healthsystem.org/mainpage.aspx>

## Empfehlungen und Maßnahmen global

### Europa

- Das ECDC stellt zudem zahlreiche Dokumente und Informationen zur Verfügung unter: <https://www.ecdc.europa.eu/en/covid-19-pandemic>
- Daten zu Fallzahlen und 7-Tage-Inzidenzen weltweit findet man auf dem Dashboard des ECDC: <https://gap.ecdc.europa.eu/public/extensions/COVID-19/COVID-19.html>

### Weltweit

- WHO COVID-19-Dashboard <https://covid19.who.int>
- Die WHO stellt umfangreiche Informationen und Dokumente zur Verfügung unter: <https://www.who.int/emergencies/diseases/novel-coronavirus-2019>
- Tägliche Situation Reports der WHO: <https://www.who.int/emergencies/diseases/novel-coronavirus-2019/situation-reports>